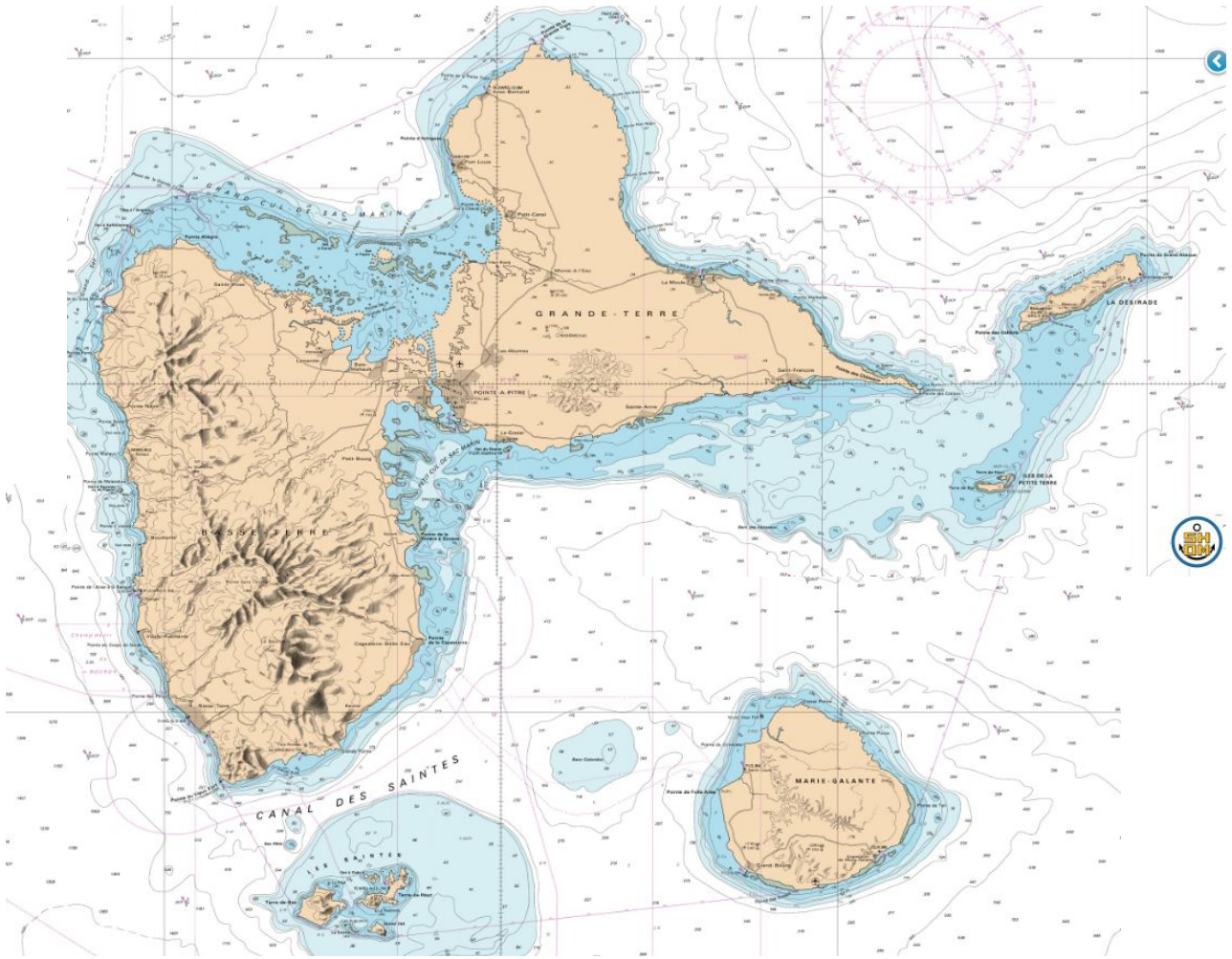


Ze sibouk

Guide de navigation pour l'océan racing en Guadeloupe

Et uniquement en down wind...





Sommaire

- *Préambule*
- *Statistiques météo sur la Guadeloupe*
- **GRANDE TERRE**
 - *Grande terre côte Sud, de la pointe des châteaux à St François*
 - *Grande Terre côte Sud, de St François à Ste Anne*
 - *Grande Terre côte Sud, de Ste Anne à Pointe à Pitre*
 - *Grande Terre côte Nord, autour de LE MOULE*
- **BASSE TERRE**
 - *De bananier à Gourbeyre*
 - *Le grand cul de sac marin*
- *Le tableau kilométrique*
- *Les traversées d'îles en îles*
- *La famille de la pagaie en Guadeloupe*



Préambule

Ce guide doit vous faciliter la tâche afin de concevoir des programmes de navigation lors de votre séjour en Guadeloupe. Le repérage des points d'embarquement accessibles par voie terrestre et par voie maritime vous permettra d'établir vos parcours avec précision en tenant compte du kilométrage. Votre choix de parcours est essentiel pour profiter sereinement des joies de la glisse au portant. N'hésitez pas à demander l'avis des locaux. Ce choix devra s'appuyer sur certains points incontournables :



Les conditions météorologiques

Vent, état de la mer, chaleur... Pour cela, Windguru.cz <http://www.windguru.cz/fr/index.php?sc=209029> est LA source d'information fiable pour le vent (direction et intensité). Il donne également la direction, la hauteur et la fréquence de la houle, informations capitales sur un archipel comme la Guadeloupe car cela détermine les zones exposées pour des navigations engagées et les zones à l'abri des éléments pour des ballades plus tranquilles et accessibles, mais plus plates aussi !

Votre niveau de pratique et votre condition physique



S'engager en mer implique de bien connaître ses capacités. Vous devez être en mesure de finir le parcours sans puiser dans vos réserves de manière importante. Un pagayeur épuisé ne parvient plus à remonter dans son embarcation ou sur sa planche et fait les mauvais choix. Aussi, assurez-vous de ne pas avoir les yeux plus gros que le ventre, surtout en début de séjour ! Testez-vous lors des premières sorties. Augmentez progressivement la charge de travail (durée ou/et intensité) et imposez-vous des séances de récupération ou de repos si besoin.

« Un bon (pagayeur) marin est celui qui rentre au port »

Sur chaque parcours, repérez les zones de débarquement possibles qui vous permettront de réduire la distance en cas de problème technique ou physique. Pour cela, les parcours côtiers sur la façade SUD de Grande Terre sont les plus « safe » car accessibles sur tout le linéaire de la pointe des châteaux à Pointe à Pitre. A l'inverse, la côte NORD est elle inaccessible depuis Anse à l'eau jusqu'au spot de la Bouelle, soit près de 5km.

Votre équipement

La réglementation est à respecter scrupuleusement. Voir D240 en page 18. A chaque sortie, soyez vigilant sur :

- Le leash : il doit être solide et de grosse section et en état. L'aspect ne présente aucune fissure. Testez-le avant de partir en tirant dessus. L'attache se fait au genou et, si possible, sur un point en arrière du cockpit pour les surfskis. Ne pas l'attacher sur les cales pieds. Pour les SUP, il existe des « plugs » prévus à cet effet.
- Aux Antilles, le soleil est le pire des ennemis du marin. Pour vous prémunir des risques liés à une surexposition, port de chapeau ou casquette obligatoire, protection solaire recommandée (indice 40 à 50), surtout sur les jambes, les oreilles et le nez. Pendant l'effort, la déshydratation est importante. Sans apport hydrique régulier, votre niveau de performance sera altéré dès la première ½ heure. Aussi, il est recommandé d'apporter 1 litre d'eau/heure d'effort. Les cas de déshydratation et d'insolation sont possibles et provoquent des convalescences qui gâcheraient votre séjour.
- Le téléphone portable est un outil de sécurité utile quand le réseau est accessible. Vérifier bien que votre abonnement fonctionne en Guadeloupe. Attention, tarif appliqué prohibitif ! Le numéro d'urgence en mer est UNIQUE : **c'est le 196**. Pour les VHF, **c'est le canal 16**.



Et pour être complet...

- Autour de la Guadeloupe, la circulation en mer est d'une densité faible. Seuls les pêcheurs, les navettes inter-îles et quelques plaisanciers partageront le plan d'eau. Avec les mers très courtes (houle de 6 à 8 secondes de période) vous êtes peu visible sur l'eau. Les bateaux de pêche de retour d'une marée sont à surveiller de près car le défaut de veille est monnaie courante. Soyez vigilant, surtout en soirée lorsque le soleil descend et limite la visibilité quand on navigue plein OUEST. Pour être vu, rien de plus efficace que les couleurs qui n'existent pas en mer : l'orange, le jaune et le vert, fluo si possible, soit en habillement (t shirt ou casquette) soit en sticker sur la pagaie. En cas de route de collision, n'hésitez pas à vous dérouter sans attendre.
- Les atterrissages sont parfois périlleux. Attention aux oursins présents sur les massifs coralliens. Si vous marchez dessus, c'est douloureux mais sans danger, aspergez avec du citron vert pour neutraliser le venin et soyez persévérant pour enlever chacune des épines avec une aiguille de seringue ou tout objet coupant.
- Naviguez toujours en flotte d'au moins 2 payeurs surtout sur les parcours isolés. Une personne à terre est prévenue de votre sortie, mais aussi de votre heure de départ et d'arrivée. Sous nos latitudes, la nuit tombe vite (10') et tôt (17h30 en décembre et 18h30 en juin) Aussi, dès 16h, il n'est pas recommandé de se lancer dans une traversée ou une navigation au large.

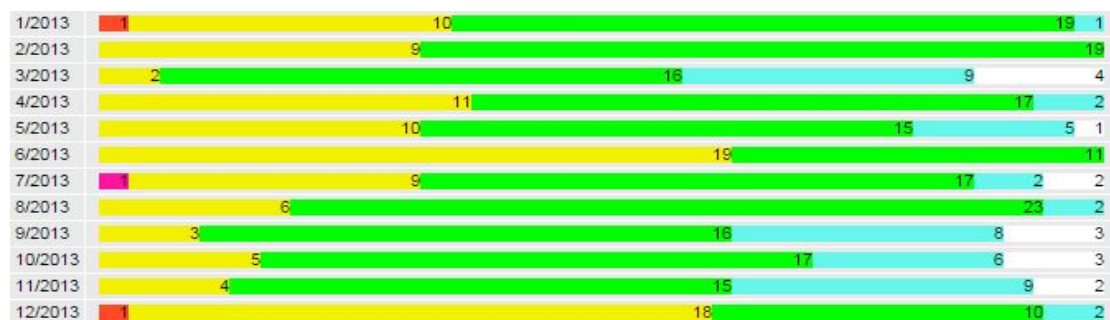


Statistiques des vents sur la Guadeloupe (source Windguru)

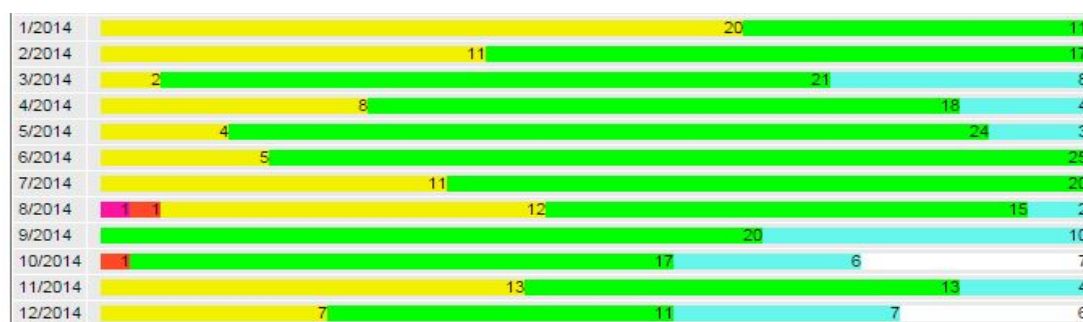
- En violet : vent de 7 beaufort
- En rouge : vent de 6 beaufort
- En jaune : vent de 5 beaufort
- En bleu : vent de 4 beaufort
- En vert : vent de 3 beaufort
- En blanc : vent de 2 beaufort



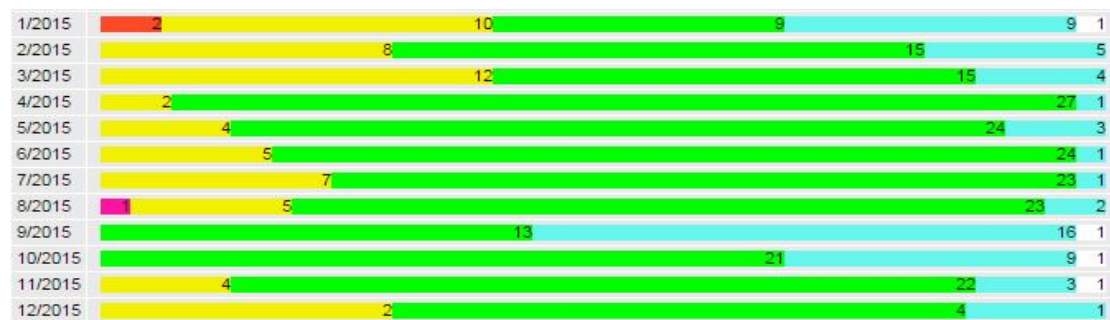
2013



2014



2015



La température reste constante toute l'année autour de 28°. De juin à octobre, la chaleur ressentie est beaucoup plus importante du fait d'un rayonnement au zénith du soleil et d'une eau chaude (30°). On note le nombre très faible de jour sans vent (4 sur toute l'année 2015 dont le 31 janvier....pour ZE RACE) comme de jour avec beaucoup de vent (plus de 6 beaufort, 3 en 2013, 2014 et 2015) c'est l'une des caractéristiques des Alizés, ils sont constants et modérés, avec une moyenne de 11 à 16 nœuds soit 20 à 28km/h, largement de quoi se régaler sur de belles navigations au portant.

Grande Terre



C'est LE spot pour les navigations en down wind. En effet, la majeure partie de sa côte est dans l'axe des alizés. Les Alizés soufflent de secteur NE à E (45° à 90°) De plus, les phénomènes thermiques à l'approche des côtes accentuent le couloir de vent dans le secteur Est (90°) c'est-à-dire dans l'axe pour une navigation au portant sur les côtes Sud (entre la pointe des châteaux et Point à Pitre) et Nord (entre la Pointe des châteaux et Le Moule)

Grande Terre est donc la partie de l'archipel la mieux dessinée pour profiter des alizés. Les navettes sont simples et de multiples parcours s'offrent à vous.

L'orientation de la houle est une donnée importante sur une île car elle donne l'état de la mer qui peut changer du tout au tout en fonction de l'exposition. Pour la navigation sur la côte Nord (entre pointe des châteaux et Le Moule) cette donnée est essentielle. Les falaises verticales renvoient les vagues et interdisent tout débarquement. Le plan d'eau est par conséquent très sélectif et devient même chaotique si le vent s'en mêle (mer croisée, vagues pyramidales) C'est amusant mais aussi compliqué à manœuvrer, surtout pour des non-experts. Ne vous engager que si vous êtes sûr de vous et de votre groupe.



Pour la côte Sud, la navigation peut se faire de manière côtière et sans risque. Les zones de débarquement sont nombreuses et facilement repérables. 45km de côte dans l'axe du vent et sécurisés, c'est LE spot du down wind de l'archipel. Que du bonheur... et des pointes qui fument !

Grande Terre Côte SUD

De la pointe des châteaux à St François



Plage de la pointe des châteaux 16°14'47.99"N - 61°10'35.06"O

C'est une plage très exposée avec des vagues souvent fortes et des courants dangereux... Expert only ! Ne vous engagez que si la mer est calme et que vous êtes sûr de votre coup. Cet embarquement permet de suivre une belle navigation autour de la pointe mais reste très dangereux.

Accès par la route : allez jusqu'à la pointe des châteaux, parking à 100m de la plage.



Pointe des colibris « le TUYAU » 16°14'45.12"N - 61°10'59.87"O

C'est LE point d'embarquement de Grande Terre pour de long down wind. A quelques coups de pagaie de la pointe des châteaux, le « CAP HORN de la Guadeloupe » !! A l'embarquement, zone de déferlement et oursins. Un tuyau passe entre la falaise et le rocher (sur la photo) D'où le nom ! Avancez doucement dans l'eau et passez la zone de déferlement entre 2 séries de vague.

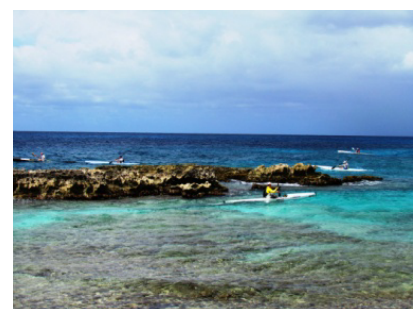
Accès par la route : 1Km avant d'arriver sur la pointe des châteaux, dans une courbe à gauche, parking pour 4-5 voitures à l'entrée d'un chemin à droite de la route,. Garez-vous, l'embarcadère est à 50 mètres.



Port de pêche de MERVILLON 16°14'58.67"N - 61°11'55.81"O

Cet embarquement n'est qu'à 3 km de la pointe des châteaux. Il est praticable par toutes conditions et permet un départ facile vers le large à partir d'une zone abritée.

Accès par la route : A mi-chemin entre St François et la pointe des châteaux, regroupement d'habitation avec un grand parking en tuff. Le port de pêche est sur votre droite. Il y a une cale. Embarquement facile et proche du parking.



Marina de St François

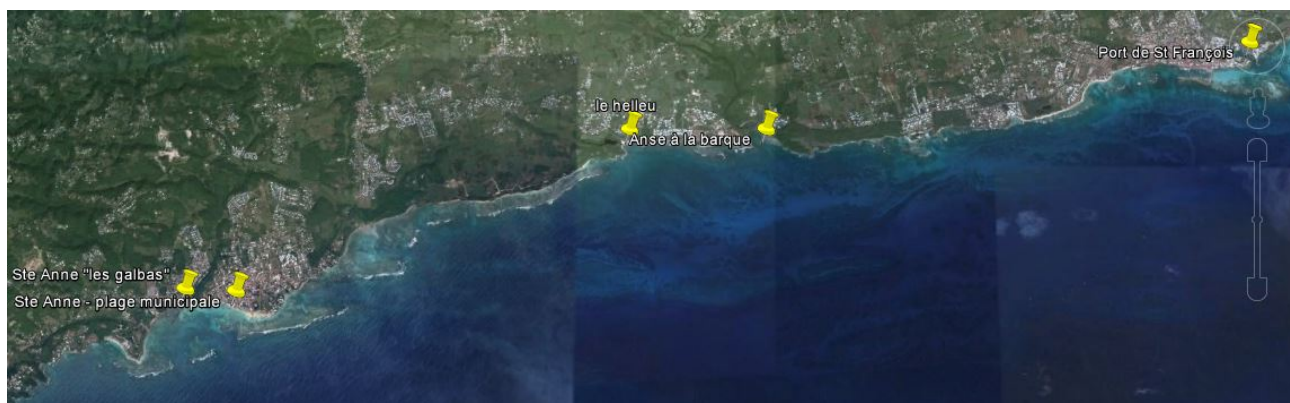
C'est un camp de base avec le centre d'Océan Racing dont le carbet est situé au bord de la base nautique, juste à l'Ouest de la marina. La passe Champagne qui permet d'entrer dans le lagon est matérialisée par des bouées latérales (rouge et verte). La vague qui déferle à l'ouest de la passe est un terrain de jeu sympa (fond sableux et profond) pour s'entraîner au surf... sans risque de finir dans la caille.

Accès par la route : suivre marina, cale d'embarquement en face de la cabane du YCSF – 0690 20 03 10



Grande Terre côte SUD

De St François à Ste Anne



Anse à la barque 16°14'29.75"N - 61°19'23.33"O

c'est une baie bordée par 2 spots de surf (gare aux vagues déferlantes) mais elle est large et accessible par tout temps, il suffit de viser au milieu. On la repère de loin grâce à la falaise côté OUEST de couleur sombre. C'est un point d'arrivée sympathique car une belle mangrove se cache au fond de la plage, complètement à gauche... 30' de ballade au milieu des palétuviers à l'arrivée de son down wind... Magique !



Accès par la route : sur la RN4, quand on arrive depuis St François, route à gauche au lieu dit BONVAL, c'est indiqué ! Allez au bout de la route, qui devient un chemin périlleux en voiture. Si vous n'avez pas un véhicule tout terrain, gardez vous et finissez à pied, il reste 300m. Le retour sur St François peut se faire par la route touristique qui part à droite juste après le chemin.



Le Helleu 16°14'29.48"N – 61°20'20.94"O

Spot de surf très connu, c'est une large plage de sable blanc et fermée à l'ouest par une falaise. L'accès est facile. La passe est sur la gauche de la baie (voir flèche). Par forte houle, les vagues peuvent déferler sur toute la baie et de nombreux surfeurs dans la zone d'impact ne facilitent pas les arrivées. Parking à proximité.



Accès par la route : Sur la RN4, route sur la gauche en venant de St François, c'est indiqué ! Plage LE HELLEU

St Anne plage municipale 16°13'23.85"N - 61°23'4.09"O

La passe du port de Ste Anne est large et accessible par tout temps mais bordé de chaque côté par une zone de déferlement. Une seule bouée d'entrée : une latérale tribord (rouge) à laisser sur la main droite. Le débarquement peut se faire à la base nautique sur la droite du plan d'eau lagunaire (flèche blanche). Pas de parking gratuit mais des douches et la plage municipale au sable fin...



Accès par la route : face à la Poste, prendre à gauche, route en sens unique qui longe la plage municipale. Parking compliqué surtout le WE !

St Anne « les galbas » 16°13'24.75"N - 61°23'25.16"O

A 500m de la plage municipale vers l'Ouest (flèche NOIRE), cet accès a l'avantage d'un parking vaste et accessible avec restaurant et buvette...pour attendre les retardataires ! Visez la digue du port de plaisance, la plage est juste à droite. Cette plage a accueilli l'arrivée de la première étape des DEFIS PADDLE 2014.

Accès par la route : Sortie de Ste Anne, le parking est juste en face du village artisanale, à l'entrée du boulevard maritime.



POUR DÉCLENCHER DES SECOURS EN MER APPELEZ LE CROSS



Depuis le littoral

TÉLÉPHONE N°196

APPEL GRATUIT DEPUIS UN FIXE OU UN PORTABLE

En mer

RADIO VHF CANAL 16

DEMANDEZ LE CROSS



Ministère
de l'Écologie,
du Développement
durable
et de l'Énergie

DICOU-DAMCAR/14193

Grande Terre côte SUD

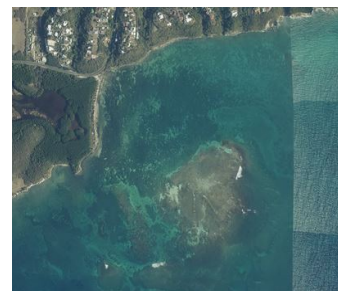
De Ste Anne à Pointe à Pitre



Les salines 16°12'25.36"N - 61°26'33.49"O

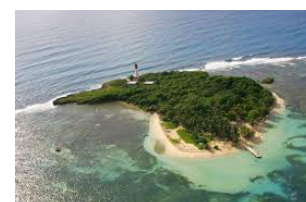
Une arrivée dans une baie accessible par tout temps. Cette plage est le haut lieu du kite surf et de la planche à voile. Sur l'eau, vous pourrez repérer la plage des salines grâce à un amas rocheux juste en face à 300m au large, la plage orientée plein Est reste visible de loin.

Accès par la route : Quand on repart de St Anne, 1km après Mare Gaillard, à la fin d'une grande descente et dans un virage à droite. C'est le seul endroit où l'on voit la mer entre St Anne et Pointe à Pitre. Attention, accès routier dangereux car aucun aménagement pour tourner à gauche depuis Mare Gaillard.



Illet Gosier : 16°12'1.39"N - 61°29'33.49"O

Ce n'est pas un point de débarquement car pas accessible par la route. C'est par contre un abri remarquable facilement repérable car surmonté d'un phare (tourelle blanche et rouge) visible de loin. Pour accoster, il faut aborder par la côte Nord Ouest en évitant les zones de hauts fonds de chaque côté de l'île. Pique nique possible, baignade, farniente...



La Datcha 16°12'18.53"N - 61°29'51.69"O

Débarquement possible dans la baie où se trouve la piscine en eau de mer. Serrez à droite après l'îlet Gosier. Après une digue, vous ne pouvez pas la rater avec sa structure en cube plastique bleu. La plage est étroite mais douche pour se rincer et parking à 50m. Par contre, parking petit et la ville de Gosier est souvent très embouteillée. Poursuivez votre navigation jusqu'au point suivant...

Accès par la route : sortie Gosier (Gosier centre ville). La plage de la datcha est à l'Ouest de la ville, 100 mètres après un hôtel « la veille tour »



Bas du Fort (Viva) 16°13'1.13"N - 61°31'41.11"O

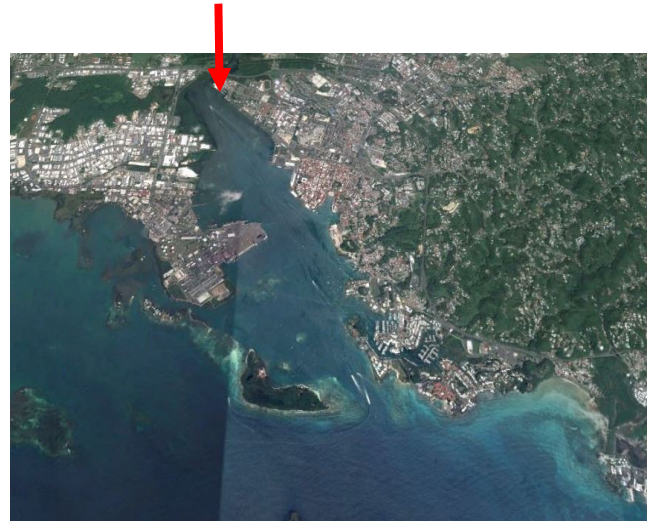
c'est la dernière plage avant l'entrée dans le chenal du port, juste avant l'ultime pointe. Elle est très accessible avant un grand parking. Vous serez alors à quelques mètres de la marina et de ses lieux de restaurations et de désaltérations...

Accès : depuis la RN1, sortie Bas du Fort, et à droite après l'hypermarché, suivre la route jusqu'au parking en tuff sur votre main gauche.



Base Yves Dolmare de Pointe à Pitre 16°15'7.05"N -

Siège du comité régional Guadeloupe de Canoë Kayak, ce bâtiment est uniquement dédié aux sports de pagaie. Il se situe au fond du petit cul de sac marin (flèche ROUGE) La navigation sur cette dernière partie se fait dans l'enceinte du port de commerce et du chenal de sortie de la marina. Attention, beaucoup de circulation (pêcheurs, plaisanciers, jet ski, navettes commerciales, porte containers...) serrez bien à droite du plan d'eau, le chenal de navigation est à gauche. La base se trouve juste à l'entrée de la rivière salée, méandre d'eau de mer qui serpente et sépare Grande Terre de Basse Terre. Le plan d'eau de la base est équipé d'une ligne d'eau permanente de 500 mètres pour vous essayer à la course en ligne et est éclairé 2 fois par semaine de 19h à 21h. Pour confirmation des horaires, se rapprocher de la base Yves Dolmare (0590 47 52 83)



Accès par la route : depuis la rocade, sortie grand camp lauricisque (D126), faire le tour du grand rond point sous la rocade, 2^{ème} sortie puis droite, puis gauche, la base de kayak se trouve au départ du boulevard maritime. Immanquable !



GRANDE TERRE Côte Nord

Autour de LE MOULE

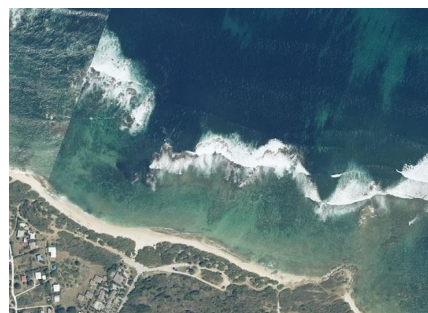


Cette partie n'est pas la plus accessible avec notamment un linéaire de falaise rendant tout débarquement impossible. Entre la Gourde et Le Moule, 18km et seulement 2 atterrissages possibles (la Baie, Anse à l'eau) Il n'empêche que cette côte sauvage propose des choix de parcours engagés et ne doit pas être ignorée par tout bon explorateur-pagayeur qui se respecte. Il faudra juste bien choisir son moment (éviter les grosses houles, surtout orienté NORD) et prendre les précautions de sécurité liées à toute navigation dont les conditions d'isolement exigent un armement supplémentaire (VHF, téléphone portable, sécurité à terre)

La Gourde 16°15'31.54"N - 61°12'49.03"O

Grande plage avec une passe large et profonde. C'est aussi un beau spot de surf ! Attention à bien repérer les zones de déferlement. La passe est juste devant l'accès quand on arrive par la piste. Curiosité : le rocher à l'Est remarquable par sa forme de champignon posé sur l'eau.

Sur la côte NORD, c'est le point d'embarquement le plus accessible mais qui engage pour une grosse navigation de 25km.



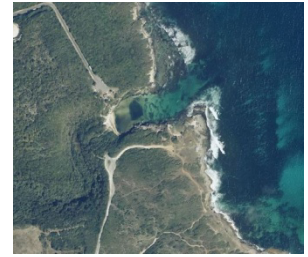
Accès par la route : depuis St François, suivre la route vers la pointe des châteaux. La route de la plage de la gourde est juste après une école sur la gauche (panneau visible) à 5km après la sortie de St François. Arrivée sur la plage, embarquez en face de la route, la passe est juste à votre gauche.



Anse la baie (baie Olive) 16°16'42.59"N - 61°14'50.47"O

L'accès n'est pas simple, mais c'est un lieu d'embarquement pour tout temps même si la passe est étroite. Parking à 200m, accès à la mer après un long escalier à descendre. A mi chemin entre la Gourde et Anse à l'eau,

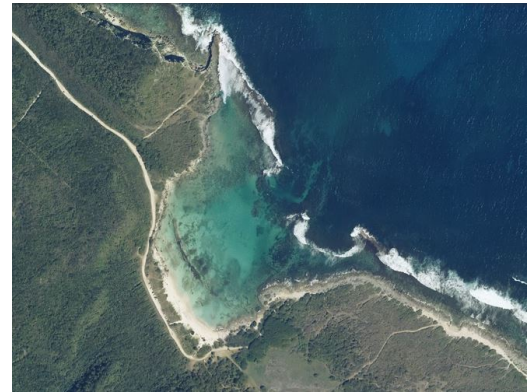
Accès par la route : Sur la route LE MOULE/St FRANCOIS, après le rond point Martin Luther King, prendre la 1ere à droite direction BAIE OLIVE et c'est tout droit jusqu'à la mer (chemin de tuff sur les 3 derniers Km)



Anse à l'eau 16°18'25.76"N - 61°15'53.33"O

Grande plage, très accessible avec une passe large et profonde praticable par tout temps. C'est ici que commence les 10km de côte au pied des falaises. Aucun débarquement possible avant le Moule. Par houle forte, la mer devient vite impraticable (ressac important) mais ce parcours est magnifique. Jamais seul et avec des précaution de sécurité propre à une navigation en isolement (téléphone portable ou VHF, eau, coupe faim...)

Accès par la route : Entre Le Moule et St François, 1km après Zévalos (maison coloniale) vers St François, prendre la route sur la gauche direction ANSE A L'EAU. Suivre tout droit pendant 4km. L'accès jusqu'à la plage d'anse à l'eau est une piste en descente très abîmée sur le dernier kilomètre.



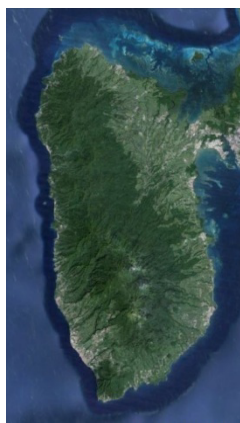
Le Moule 16°20'0.16"N - 61°20'33.05"O



A l'approche de la côte moulienne, depuis Anse la Bouelle, bien débordé au large car des hauts fonds peuvent provoquer des déferlements importants et imprévisibles comme on le voit sur ce cliché aérien. Le port de pêche de LE MOULE dispose d'une passe large et profonde, accessible par tout temps sauf par forte houle de Nord (voir photo). Il vous faudra rester vigilant, en tenant l'alignement au 160°. On est souvent tenté de couper mais « caye dehors » vous rappellera à vos devoirs de vigilance !! Alignement entre la tour Rouge (latérale TRIBORD) et Gros Cap derrière vous. Il existe un plan d'eau intérieur dans la mangrove. 15' de remonté et 5' de navigation dans un tunnel de palétuviers. A faire absolument ! Le stockage des remorques peut se faire sur le parking du port pour prendre le temps d'une visite dans la ville qui a accueilli les championnats du Monde de wave ski en 2003 sur le site de Damencourt (sortie de la ville vers Pointe à Pitre)



Basse Terre



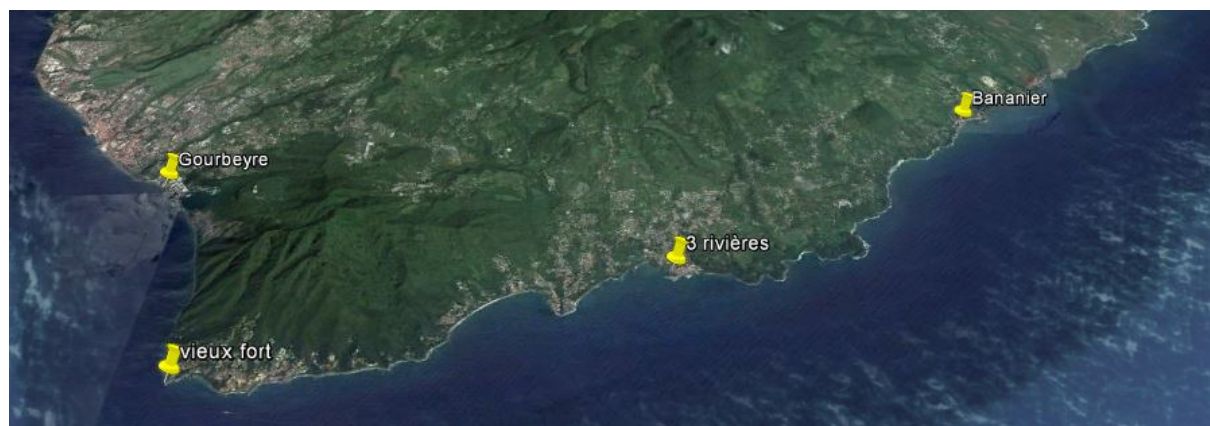
Avec son relief de jeune volcan, BASSE TERRE est totalement différente de GRANDE TERRE, c'est aussi le charme de la Guadeloupe qui propose 2 îles en 1 ! Sur Basse Terre, pas de massif corallien et donc une navigation côtière le long des reliefs escarpés bordés d'une forêt équatoriale luxuriante. Adieu les oursins et les lagons, bonjour les plages de sable noir.



Si son orientation générale NORD/SUD offre moins de possibilité de parcours, la BASSE TERRE est incontournable dans la quête des navigations hauturières guadeloupéennes avec un linéaire de toute beauté entre Bananier et Gourbeyre. Certainement les plus beaux paysages à découvrir à la pagaie...et vent dans le dos !

La côte au vent

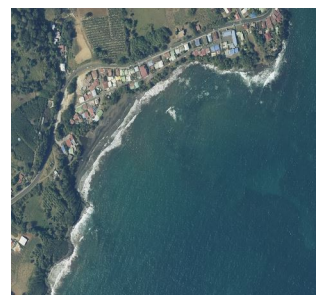
De Bananier à Basse Terre



Il faut descendre jusqu'à la plage de bananier avant de trouver une côte bien orientée et éviter des navigations par vent de travers.

Bananier 15°59'57.99"N - 61°36'10.49"O

Une plage de sable noir, déjà, cela vaut le détour. En plus, c'est un spot de surf et le lieu de départ du Karukéra Kayak Challenge ! Un beach break pour lequel on doit parfois en découdre avec une barre capricieuse mais jamais dangereuse.



Accès par la route : sur la RN1, à mi chemin entre Capesterre Belle Eau et 3 rivières, tournez à gauche en arrivant au lieu dit « Bananier », toutes les routes du bled mènent à la plage.

Trois Rivières 15°58'4.80"N - 61°38'42.52"O

Le départ se fait à l'intérieur du port de commerce donc facile à trouver car très bien indiqué depuis la nationale. Il existe des parkings pour les voyageurs en partance pour les Saintes. Ensuite, la navigation ne pose aucun souci, il suffit de suivre la côte jusqu'à Vieux Fort. C'est toujours dans l'axe du vent et c'est superbe ! Certainement l'un des plus beaux linéaires de côte en down wind. A ne manquer sous aucun prétexte !

Accès : RN1, prendre 3 rivières et suivre port de commerce, navette pour les Saintes.



Vieux Fort 15°56'52.21"N - 61°42'28.28"O

C'est la pointe la plus Sud de Basse Terre, un cap au-delà duquel les conditions s'aplatissent... Ici commence la côte sous le vent, et donc plus un lieu de promenade que de gros down wind ! Le débarquement à Vieux Fort est possible dans un petit port juste après le phare, continuez 200 mètres, vous ne pouvez pas le manquer entre 2 digues, il y a même une cale de mise à l'eau. En voiture, cela nécessite une approche périlleuse. Si vous ne raffolez pas des descentes vertigineuses, autant poursuivre jusqu'à Gourbeyre !

Accès : par la route côtière, suivre vieux fort et descendre tout en bas. Un parking à moins de 50m du débarquement.



Marina de Gourbeyre – Rivière Sens 15°59'1.73"N - 61°43'5.48"O

Encore 4 km de descente douce le long de la montagne, et vous voilà à Gourbeyre, avec sa marina et son club de kayak (CNBT 0590 81 39 96 sur la flèche) Au-delà, c'est la côte sous le vent, et même si sa découverte relève d'un intérêt certain, ce n'est pas le sujet de ce guide du down wind !

Accès : En arrivant à Basse Terre, dernière descente, prendre la sortie Gourbeyre et prendre à gauche. Puis, à la fin de la descente, grand parking avant la marina, le club se trouve sur votre droite, un portail blanc et des douches à disposition (si on demande gentiment ...)

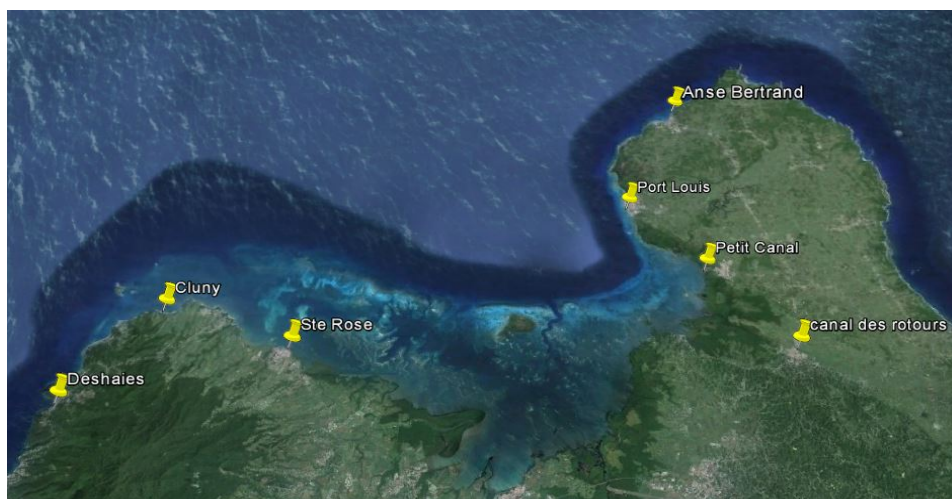


Le phare de vieux fort, la pointe australe de la Basse Terre



Le grand cul de sac marin

Cet espace est plus protégé des grandes houles océaniques. Cependant, c'est un espace de jeu incroyablement beau et parfois sportif. Il suffit de prendre le large pour profiter de vagues courtes mais porteuses. Le grand cul de sac marin est avant tout un terrain de découverte à commencer par sa forêt de mangrove. C'est une réserve naturelle. Attention à ne pas déranger la faune que vous rencontrerez, notamment les oiseaux pendant les périodes de nidification. L'îlet blanc est d'ailleurs interdit d'accès de mai à septembre. Pour le reste, profitez de ce lieu magique et soyez curieux pour allier donw wind et découverte...



Anse Bertrand 16°28'42.83"N - 61°30'20.29"O

L'embarquement le plus au Nord de cette côte n'est pas toujours accessible quand il y a de la houle. La plage de la chapelle (photo) est un beau spot de surf mais la sortie peut être périlleuse voire dangereuse. A 1km plus au Nord, le port de pêche est un embarquement facile avec une passe visible et dégagée. Ensuite, 2 possibilités : soit en route directe vers Port Louis (8km) soit remonter vers la pointe de la Vigie qui se trouve à 6,5km. En longeant la falaise, le paysage est majestueux et en plus, on s'abrite des vents dominants. La descente vers Port Louis est alors un beau down wind mais sans aucune possibilité d'atterrissage. Par vent de Sud Est, cela finit en front wind avec l'adonante et les effets de côte sur le 3^{ème} 1/3 du parcours.



Accès : centre ville d'Anse Bertrand, la plage de la chapelle comme le port de pêche sont indiqués.

Port Louis 16°24'51"N - 61°31'60"O

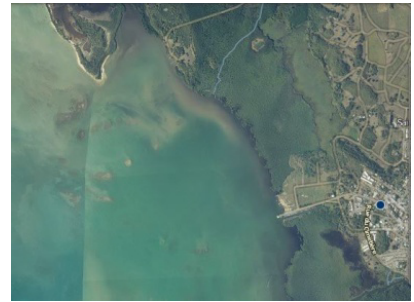
Port Louis est un lieu paisible et d'une beauté magique. Une grande plage de sable blanc borde ce village de pêcheurs. Habituellement calme, le plan d'eau s'agite dès que la houle de Nord s'invite. Port Louis devient alors un haut lieu du surf en Guadeloupe. Plus vous vous rapprochez de la pointe au nord de la baie, et plus la houle sera forte. Sinon, la baie offre un choix infini d'embarquement. Des aménagements sont disposés tout au long pour pique niquer et se poser tranquille. Un lieu magique pour arriver, partir... ou passer la journée. Gare à la tombée de la nuit, les yinyins (petit moustique très agressif et mordeur !) ne vous laisserons pas en paix. Une seule issue, la fuite !



Accès : arrivée à Port Louis, continuez tout droit jusqu'à la mer et le boulevard maritime.

Petit Canal 16°22'40.13"N - 61°29'49.98"O

Le village n'est pas en bord de mer mais il possède un port et une mise à l'eau pratique car à mi-chemin entre Port Louis (si on part à droite) et Morne à l'Eau (si on part à gauche) Plan d'eau toujours très calme et plat. Ballade le long de la mangrove et découverte des écosystèmes présents sur le grand cul de sac. Vers Port Louis, la pointe Sable est un lieu inévitable car uniquement accessible par la mer. Pique nique possible avec des aménagements (carbet, banc). Pas de voiture, pas de route...

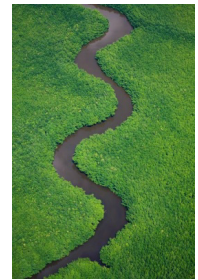


Pour les assoiffés de down wind, tout droit, Ste Rose est à 20km pour un parcours magnifique par vent d'Est.

Accès : arrivée à Petit Canal par la RN6, suivre les marches des esclaves sur la gauche puis embarcadère.

Morne à l'Eau Canal des rotours 16°20'7.01"N - 61°27'26.61"O

Certes ce n'est pas un down wind de référence... mais empreinter ce canal creusé pour l'acheminement de la canne à sucre jusqu'à la mer vaut le détour. Il débouche sur une rivière qui serpente dans la forêt de mangrove puis finalement sur le grand cul de sac dans la baie de Morne à l'Eau, et là, c'est une infinité de possibilité pour profiter de la mangrove.



Accès : A Morne à l'Eau, devant le cimetière, prendre direction Port Louis, vous croiserez le canal. Embarquement possible sur chaque rive.

Ste Rose 16°20'5.00"N - 61°41'38.12"O

En plein milieu du grand cul de sac, Ste Rose peut être un point de départ comme d'arrivée, ou les 2 ! C'est en tout cas le départ des championnats régionaux d'océan racing pour l'un des grands classiques guadeloupéens : Ste Rose – Deshaies et l'un des meilleurs endroits pour découvrir la mangrove du grand cul de sac marin.



Accès : A Ste Rose, à droite juste après le stade. Descendre tout en bas, jusqu'au front de mer.

Cluny 16°21'16.05"N - 61°45'21.56"O

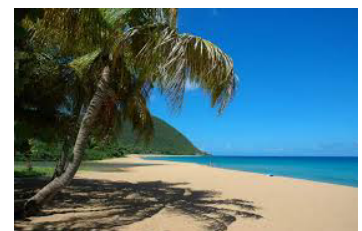
Plage de sable blanc en bord de route, et pointe occidentale de la Basse Terre. Après, on passe du côté obscur de la force, la côte sous le vent... Cluny est facile à repérer car au bord de route. Un spot d'arrivée ou de départ sympa. Attention lors des épisodes de houle du Nord, le shore break est puissant et dangereux et peut même rendre tout débarquement impossible.



Accès : A Entre Ste Rose et Deshaies, la route longe la plage est indiquée par la signalisation routière. Immanquable !

Deshaies

La fin de la côte au vent, et donc des navigations au portant. Alors pourquoi pousser jusqu'à Deshaies ?? Car ce port de pêche est typique et magnifique, et que la plage de Grande Anse est réputée pour être la plus jolie de la Guadeloupe... A vous de juger. Restaurants sur la plage pour se refaire après une grosse nav'



Accès : juste avant d'arrivée à DESHAIES, prendre à droite au rond point, plage de Grande Anse indiquée.

LES TABLEAUX KILOMETRIQUES

GRANDE TERRE COTE SUD (DE LA POINTE DES CHATEAUX A POINTE A PITRE)

Ville	Pte des colibris	mervillon	St François	La barque	Ste Anne	Les salines	Ilet Gosier	La Datcha	Lauricisque Pte à Pitre
Pte des colibris	—	1.0	9.0	15.9	23.4	30.0	35.8	36.8	45.0
Mervillon	1.0	-	8.0	14.9	22.4	29.0	34.8	35.8	44.0
St François	9.0	8.0	—	8.0	14.4	21.0	26.8	27.8	36.0
La barque	15.0	14.9	8.0	-	7.5	13.8	20.0	21.0	30.0
St Anne	23.4	22.4	14.4	7.5	—	6.5	12.3	13.3	21.3
Les salines	30.0	29.0	21.0	13.8	6.5	—	5.8	6.8	14.8
Ilet Gosier	35.8	34.8	26.8	20.0	12.3	5.8	—	1.0	9.0
La Datcha	36.8	35.8	27.8	21.0	13.3	6.8	1.0	—	8.0
Lauricisque PTP	45.0	44.0	36.0	30.0	21.3	1.8	9.0	8.0	—

GRANDE TERRE COTE NORD (DE LA GOURDE A LE MOULE)

Ville	La Gourde	Anse la baie	Anse à l'eau	Le Moule
La gourde	—	4.0	8.0	18.0
Anse la baie	4.0	—	4.0	14.0
Anse à l'eau	8.0	4.0	—	10.0
Le Moule	18.0	14.0	10.0	—

BASSE TERRE (DE BANANIER A GOURBEYRE)

Ville	Banancier	3 rivières	Vieux Fort	Gourbeyre
Banancier	—	7.0	14.0	18.0
3 rivières	7.0	—	10.0	11.0
Vieux Fort	14.0	7.0	—	4.0
Gourbeyre	18.0	11.0	4.0	—

LE GRAND CUL DE SAC MARIN

Ville	Anse B.	Port Louis	Petit Canal	Canal de rotours	Ste Rose	Cluny	Deshaies gde Anse
Anse Bertrand	-	8.0	14.0	22.0	26.0	30.0	40.0
Port Louis	8.0	—	6.0	8.0	20.0	25.0	28.0
Petit Canal	14.0	6.0	—	4.0	22.0	32.0	35.0
Canal des rotours	22.0	14.0	8.0	—	26.5	37.0	40.0
Ste Rose	26.0	20.0	22.0	26.5	—	10.0	13.0
cluny	30.0	25.0	32.0	37.0	10.0	—	3.8
Deshaies (gde anse)	40.0	28.0	35.0	40.0	13.0	3.8	—

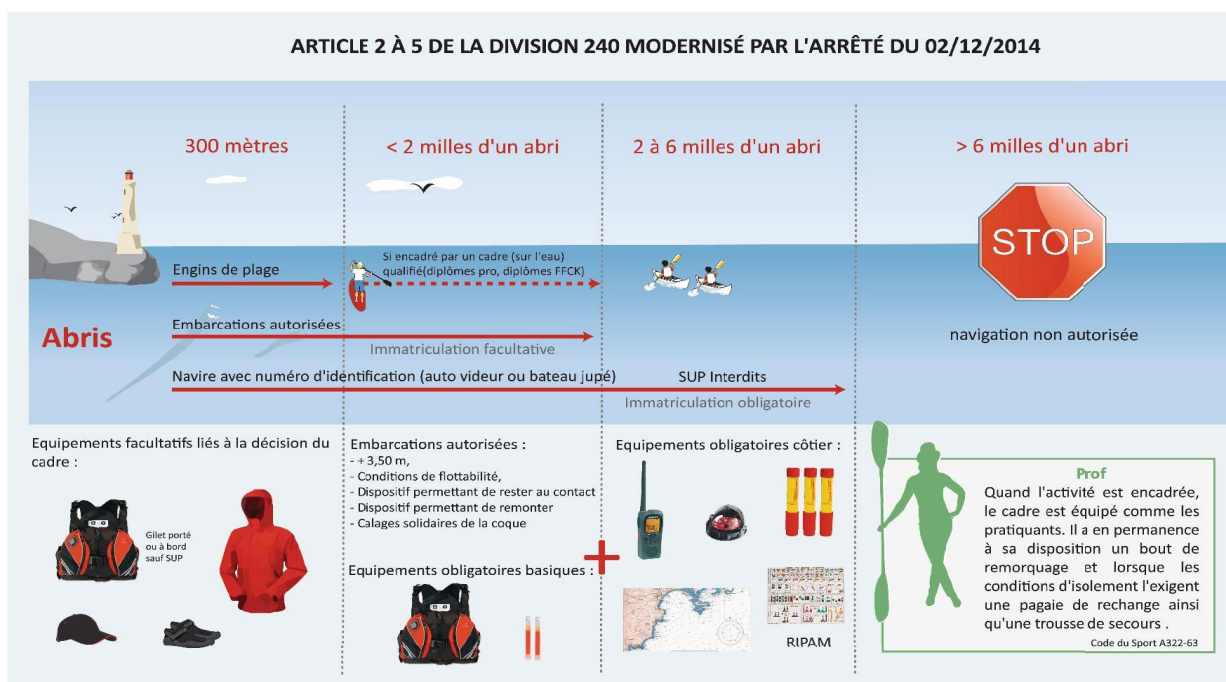
Les traversées d'île en île

La Guadeloupe, c'est avant tout un archipel composé de 2 îles principales séparées par un bras de mer (Basse Terre et Grande Terre) 3 dépendances habitées (la Désirade, Marie Galante et les Saintes) et d'une multitude d'îlets sauvages) à l'accès plus ou moins facile. Pour le pagayeur au long court, ce sont autant d'opportunités pour des sorties au long court en s'appuyant sur les navettes de passagers qui assurent les dessertes. Mais attention, il faut prendre ses précautions avant de se jeter dans le grand bain atlantique. Une traversée ne doit jamais s'envisager à la légère car une fois en pleine mer, vous ne pourrez compter que sur vous. Une préparation méticuleuse est donc le gage d'une belle journée pagaie à la main. N'oubliez pas que la navigation en mer répond à des obligations règlementaires dictées essentiellement par la DIVISION 240 (qu'il faut connaître)

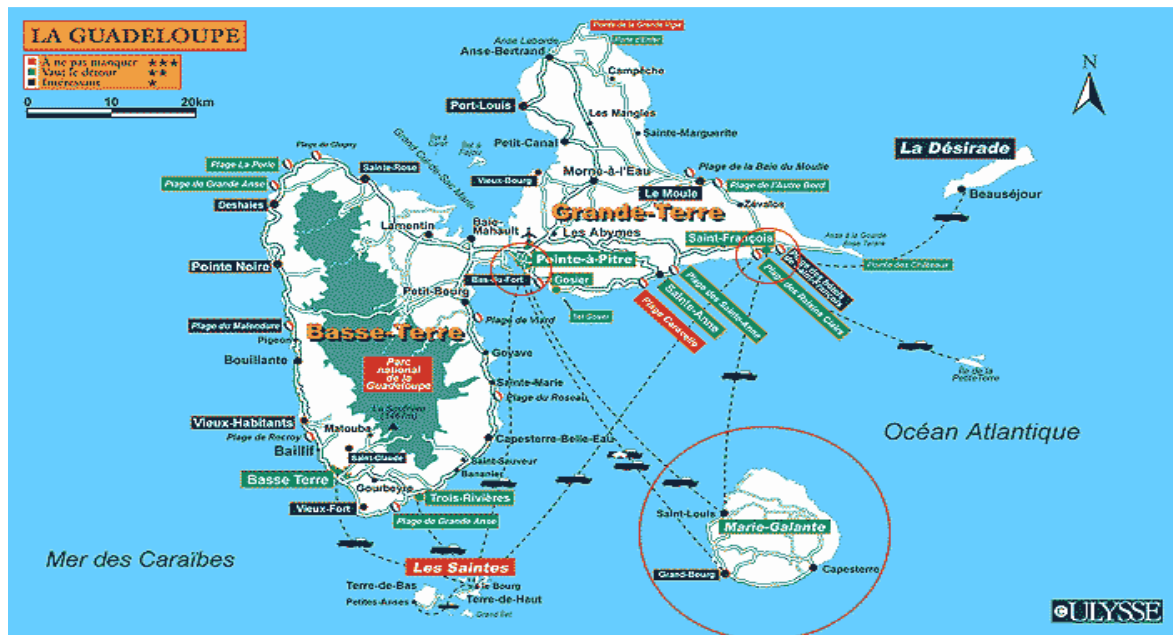


Pour commencer, **la météo** est une valeur essentielle dans le choix de votre parcours. Offrez-vous les meilleurs garanties d'un vent porteur et d'une houle dans la bonne direction. Evitez de programmer une traversée depuis les Saintes par vent de NORD EST. En cas de pépin, aucune terre au vent et un risque de dérive à ne pas négliger. Dans les canaux (La Désirade, les Saintes) le vent contraire au courant peut lever une mer très difficile.

La D240, texte de référence, précise les limites de navigation en fonction du type de support et de l'armement. La distance d'éloignement d'un abri est exprimée en milles marin (1 mille marin = 1,852 mètres) Lors d'une traversée, vous ne devez donc dépasser cette limite. Si c'est limite de navigation de 2 milles, traversée maximum de 4 milles. Au-delà, vous devez avoir un bateau de sécurité accompagnateur.



Navette disponible sur la Guadeloupe et ses dépendances

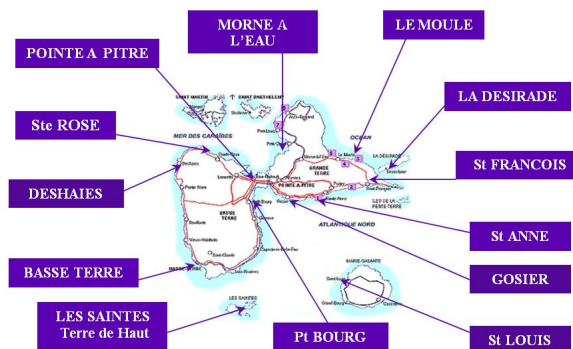


Des idées de traversées...

- La Désirade – St François soit 24km avec passage de la pointe des châteaux
 Traversée d’abri à abri de 6 milles : autorisé avec armement côtier pour les kayaks et surf ski et avec disposition particulière (bateau accompagnateur) pour les SUP
- Marie Galante – Basse Terre soit 45km
 Traversée d’abri à abri de 14 milles marins : INTERDITE pour tous sauf disposition particulière (bateau accompagnateur)
- Petite Terre – St François soit 16km
 Traversée d’abri à abri de 5,5 milles marins : autorisé avec armement côtier pour les kayaks et surf ski et avec disposition particulière (bateau accompagnateur) pour les SUP. Plus on arrive loin, plus le cap est à l’ouest. Plan d’eau souvent difficile autour de Petite Terre. Navette possible avec les day charter (gros catamaran)
- Les Saintes – Basse Terre soit 20km
 Traversée d’abri à abri de 8 milles marins : autorisé avec armement côtier pour les kayaks et surf ski et avec disposition particulière (bateau accompagnateur) pour les SUP. Attention, cap très Nord donc à programmer uniquement par vent de Sud Est.



La famille de la pagaie en Guadeloupe



<p>OMSC de Terre de Haut – 9A05 – Allée de la petite anse 97139 Terre de Haut ansedeterredehaut@gmail.com <i>Président</i> : Mme. SAMSON JEAN CHARLES Ginette ☎ 0690 57 55 22 <i>Référent kayak</i> : M. BRIDE Rony ☎ 0690 65 14 41</p>	label FFCK : aucun
<p>Pagaies de la riv' salée – 9A48 – Chez Mme CHOUT Josy 1231 résidence du port 97110 Pointe à Pitre michelle.herem@wanadoo.fr <i>Président</i> : Mme HEREM Michelle ☎ 0690 53 88 88</p>	label : aucun
<p>Sainte Rose Kayak – 9A31 OMS service des sports Hôtel de ville 97115 Sainte Rose Ployale4@gmail.com <i>Président</i> : M. SINNAN Teddy <i>Référent CK</i> : LOYALE Patrice ☎ 0690 31 61 36</p>	label FFCK : aucun ☎ 0590 28 03 28
<p>S.P.R.A.I.D. – 9A43 La saline – Beauséjour 97127 La Désirade accueil-spraid@orange.fr <i>Président</i> : Mme Dulorme Marie louise <i>Référent CK</i> : Manuel ROBIN ☎ 0690 61 46 85</p>	label FFCK : aucun ☎ 0590 20 09 46
<p>Yacht Club St François – 9A01 – Marina 97118 St François contact@ycsf.fr <i>Président</i> : M. GRASSET Claude ☎ 0690 30 62 52 <i>Référent CK</i> : GRASSET Samuel ☎ 0690 20 03 10 www.ycsf.fr</p>	label FFCK : aucun ☎ 0590 48 43 68 ☎ 09 59 45 00 55
<p>Watermen Karukéra Club - 9A45 Chez M. BODET Stéphane, 31 village viva bas du fort 97190 Gosier wkpresident@gmail.com <i>Président</i> : M. BODET Stéphane ☎ 0690 75 77 61 Facebook : watermen karukéra</p>	label FFCK : aucun

<p>AAEA - C.I.S.M.A.G. – 9A04 Immeuble Aubatin – Bas de la source 97134 St Louis cismag@wanadoo.fr</p>	<p>label FFCK : aucun ☎ 0590 97 07 41 ☎ 0590 97 07 51</p>
<p><i>Président</i> : Mme FRANCIES FIGUERES Claudette <i>Référent CK</i> : Michel BIRHUS 0690 34 62 98 basenautique.aeacismag@orange.fr</p>	
<p>A.F.O.L. Guadeloupe – 9A44 – Base nautique régionale de voile – rte de la plage municipale 97180 Saint Anne</p>	<p>label FFCK : ★ ☎ 0590 88 12 32 ☎ 0590 85 43 07</p>
<p><i>Président</i> : M. DURO Jean Yves ☎ 0690 33 10 09 <i>Référent CK</i> : Jocelyn Philibert 0690 46 43 16 jyduro@wanadoo.fr et http://kayakcsa.canalblog.com/</p>	
<p>Cataraïbes Guadeloupe Club – 9A29 rue Maurice François Bovis 97170 Petit Bourg cataraibes-guadeloupe-club@orange.fr</p>	<p>label FFCK : aucun ☎ 0590 95 33 62</p>
<p><i>Président</i> : THELIER Jean Marie ☎ 0690 99 35 68 <i>Référent CK</i> : PALIN Vincent ☎ 0690 39 14 44</p>	
<p>Club Nautique Basse Terre – 9A32 – Marina de rivière sens 97113 Goubeyre cnbt@wanadoo.fr</p>	<p>label FFCK : aucun ☎ 0590 81 39 96 ☎ 0590 81 39 96</p>
<p><i>Président</i> : M. ROMNEY Francis ☎ 0690 35 52 94 <i>Référent CK</i> : MARK Johel ☎ 0690 49 18 01 <i>Facebook</i> : cdpn cnbt</p>	
<p>Karukayak 7 rue Joseph Reymonecq 97115 Ste Rose</p>	<p>label : aucun ☎ 0590 82 58 81</p>
<p><i>Présidente</i> : Mme Chantal DUFOUR <i>Référent CK</i> : Ivan DAFNIET ☎ 0690 26 66 59 <i>Facebook</i> : karukayak</p>	
<p>Molem Gliss – 9A21 Port de pêche, l'autre bord 97160 Le Moule</p>	<p>label FFCK : aucun ☎ 0590 23 02 72</p>
<p><i>Président</i> : DUPUITS Patrice ☎ 0690 39 95 58 <i>Référent CK</i> : LELOUTRE Renan ☎ 0690 83 00 15 renanlel@yahoo.fr molemglass971@hotmail.fr et www.kayak-moule.com</p>	